

Инструкция по обслуживанию

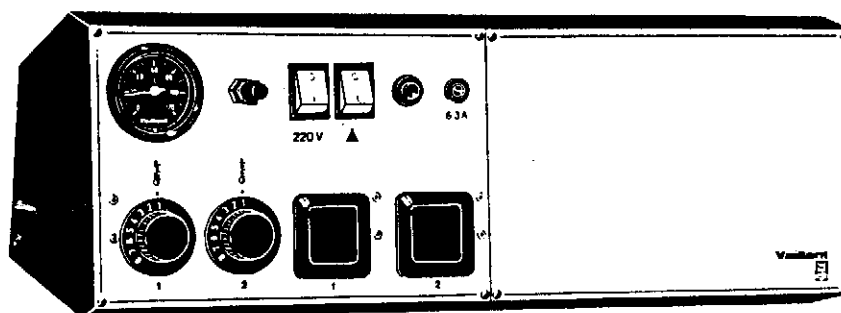
пульта управления котла

артикул № 9128



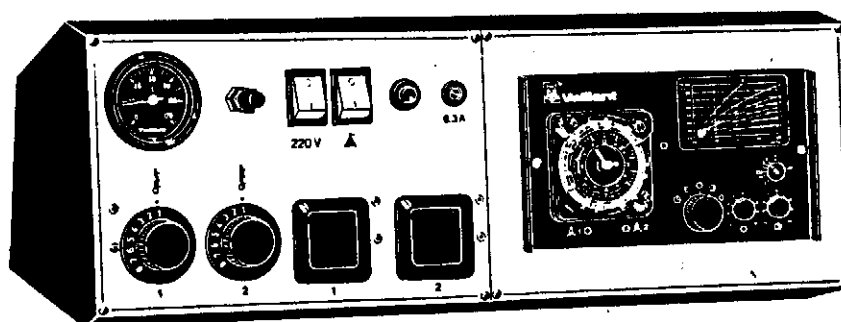
INN K-9

Рис. 1



Пульт управления котла арт. № 9128

(для жидкотопливных и газовых специальных котлов с двухступенчатой воздуходувной горелкой)



Пульт управления котла арт. № 9128 с набором VRC-BB

(С управлением горелки в зависимости от погодных условий для жидкотопливных и газовых котлов с двухступенчатой воздуходувной горелкой для котлов "calomatic®").

Уважаемые покупатели!

Все, что вам необходимо знать о Вашем пульте управления котла фирмы Вайллант, Вы найдете в данной инструкции по обслуживанию.

- Стр. 3
Обслуживание при работе в режиме отопления
- Стр. 4
Устранение неисправностей
- Стр. 5
Базовая настройка компакт-регулятора VRC-CBB
(имеется в продаже в качестве дополнительной принадлежности)
- Стр. 6
Принадлежности для пультов управления котлов
- Стр. 7
Указания по энергосбережению
- Стр. 8
Заводская гарантия

Германский товарный знак

Vaillant®



Предварительное замечание

Имейте, пожалуйста, в виду, что установка и регулировка, а также пробный пуск вашего жидкотопливного и газового специального котла фирмы Вайллант разрешается принимать только силами квалифицированного специалиста, который также компетентен и ответственен за наладочные работы или внесение изменений в вашу отопительную установку.

К вашему жидкотопливному и газовому специальному котлу фирмы Вайллант относится инструкция по эксплуатации 804280, которую Ваш специалист должен поместить в котельной на хорошо видимом месте вблизи котла.

За повреждения, которые возникли в результате несоблюдения данной инструкции по эксплуатации, мы не несем никакой ответственности.

Режим отопления

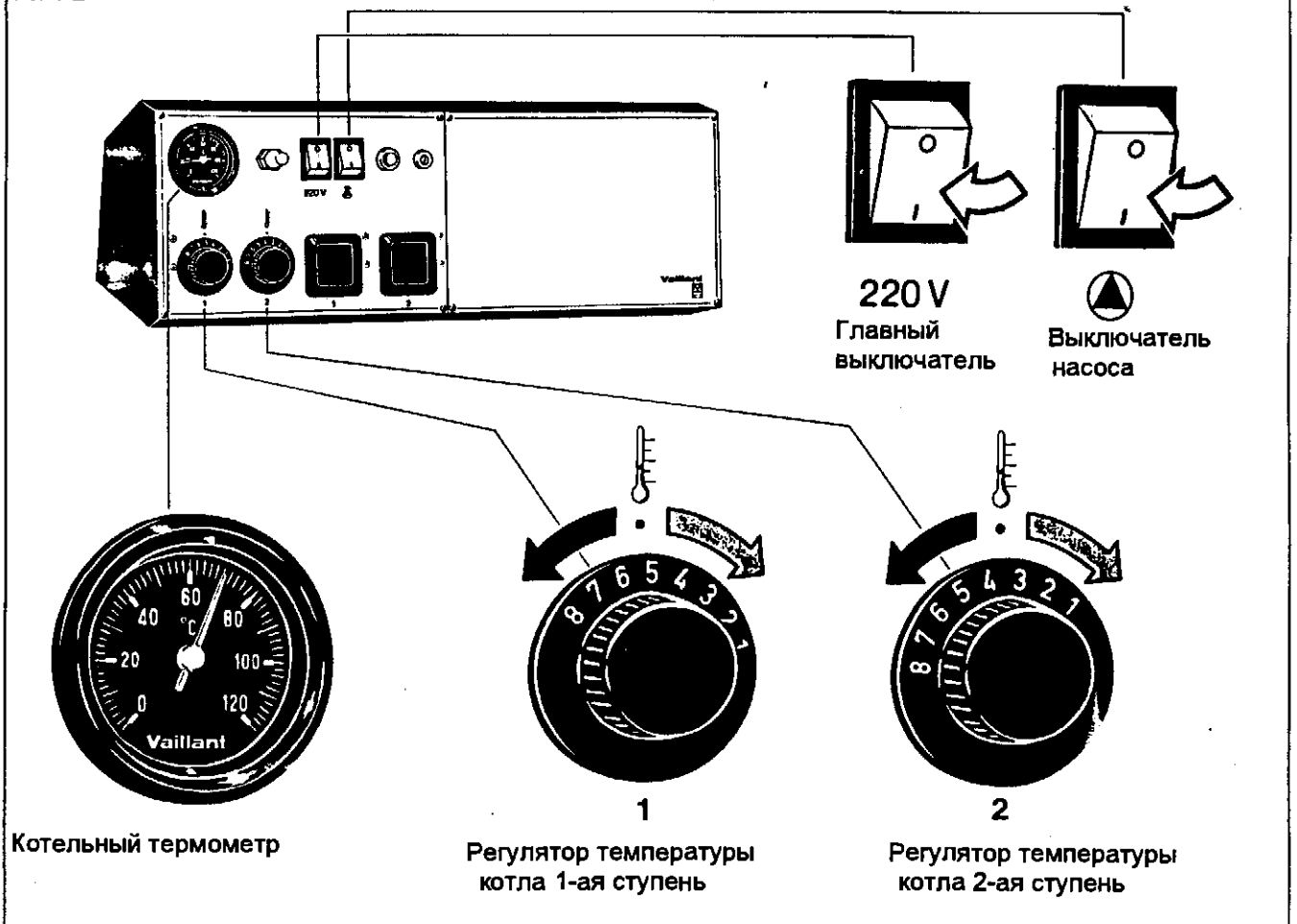
- Проконтролировать уровень воды в установке и, в случае необходимости, понемногу доливать воду, пока не установится необходимое давление. (Никогда не доливайте воду при разогретом котле!)
- Открыть, если имеется, блокирующее устройство в системе подачи топлива.
- Выполнить уставку регулятора температуры котла для 1-ой ступени на желаемую температуру. *

Температура котла плавно регулируется в диапазоне от 40° С до 75° С (90° С).

Регулятор температуры котла для 2-ой ступени установить приблизительно на 5-15° С ниже, чем регулятор температуры котла для 1-ой ступени.

(Например, регулятор температуры котла для 1-ой ступени установить на цифру 5, а регулятор температуры котла для 2-ой ступени – на цифру 4). Величину уставок см. также на стр. 7.

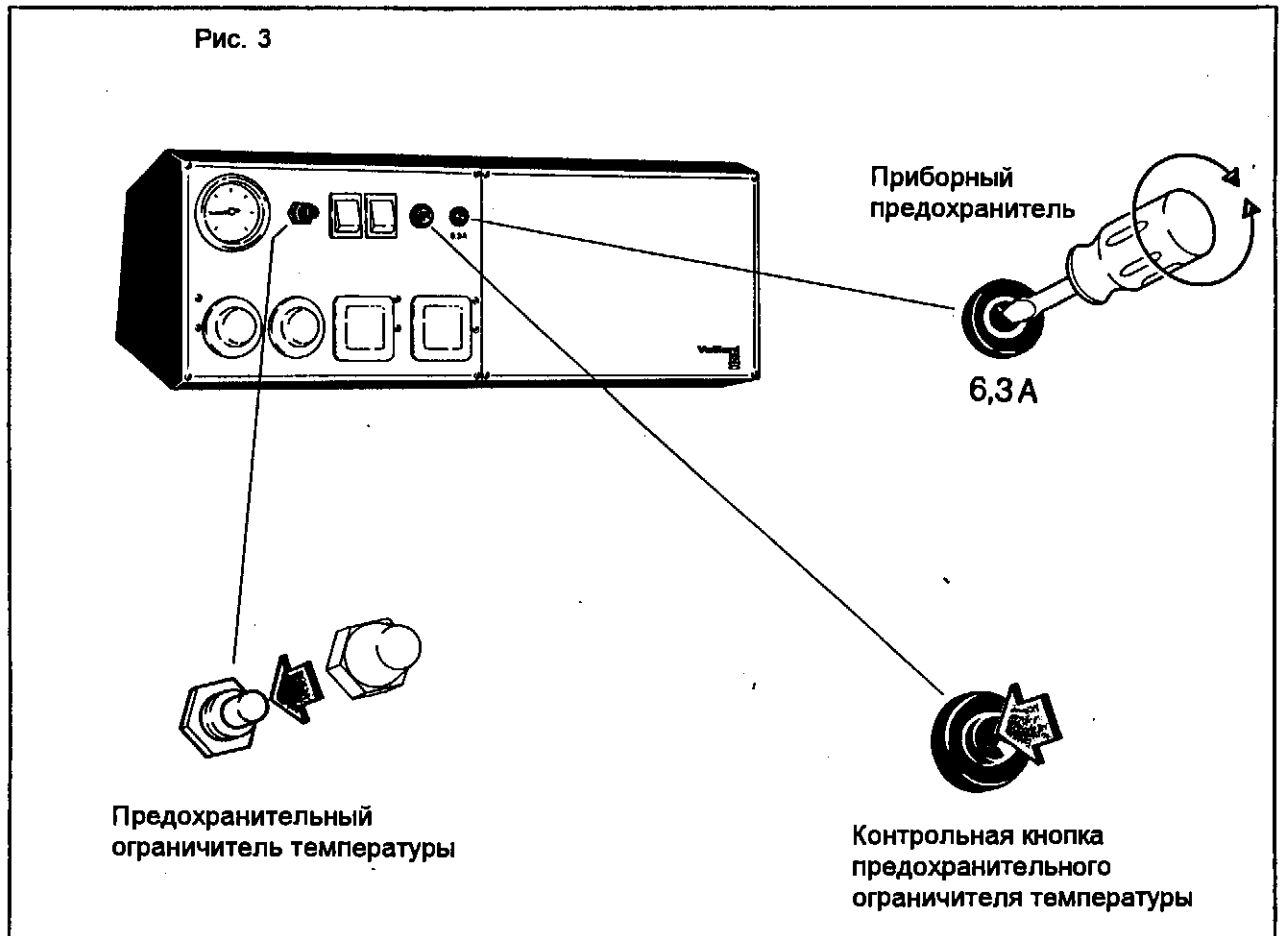
Рис. 2



- Включить главный выключатель.
- Включить выключатель насоса.
- Котельный термометр показывает вам температуру котла.

• Если пульт управления котла оснащен набором VRC-BB, то регулятор температуры котла для 1-ой и 2-ой ступеней следует установить на цифру 6 (8).

Цифра 8 (90° C) может быть установлена только в случае, если была произведена переналадка с низких температур котла на максимальную температуру котла в 90° C.



Устранение неисправностей

Внимание, важные указания!

- Если отопительная установка была отключена в результате срабатывания предохранительного ограничителя температуры, то перед повторным включением необходимо установить причину этого.
- Деблокирование предохранительного ограничителя температуры

(необходимое условие для повторного включения установки) осуществляется следующим образом:

Температуру подающей линии котла снизить как минимум на 30К.

Отвинтить колпачок с помощью соответствующего инструмента.

Нажать деблокирующую кнопку.

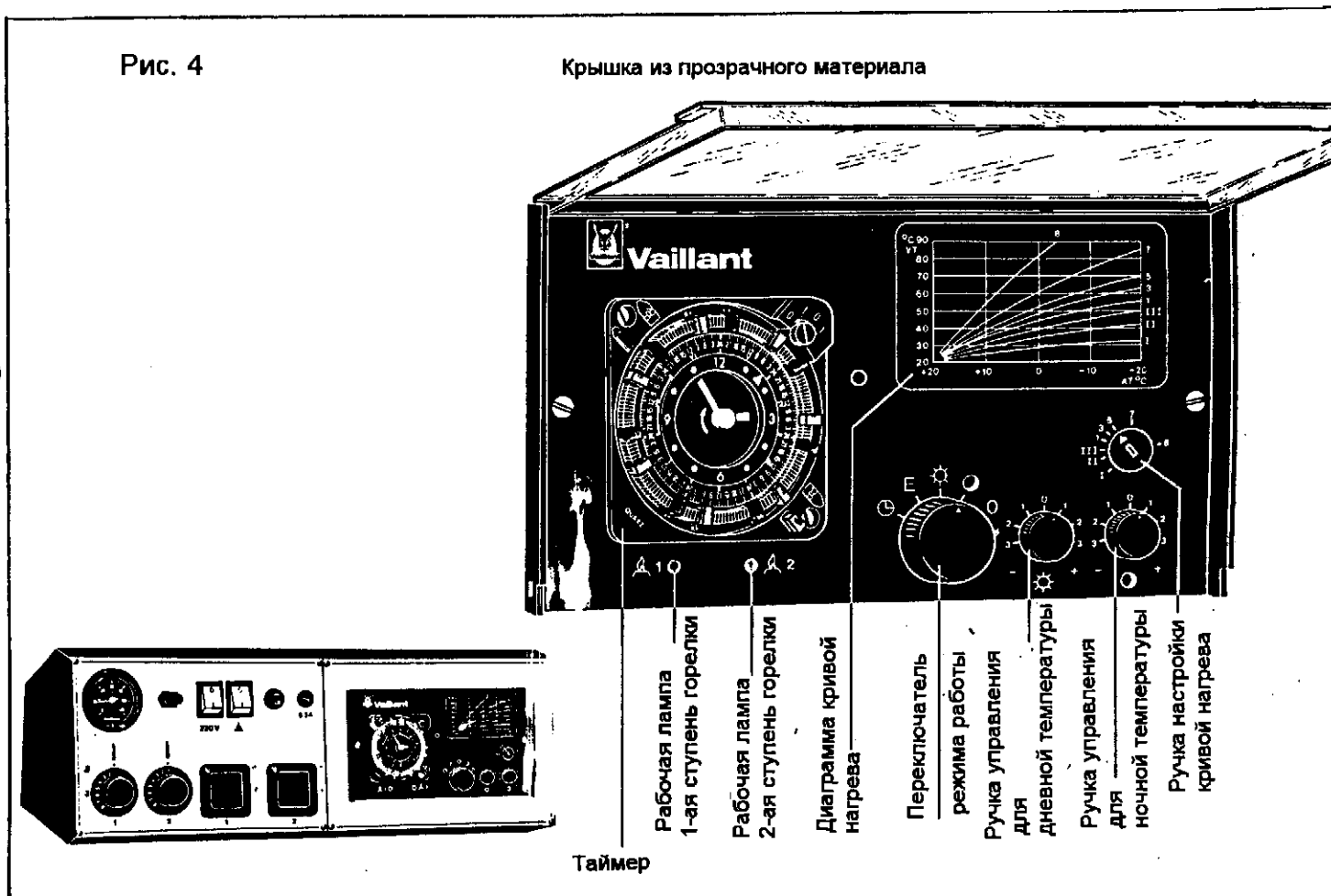
Вернуть колпачок на место и как следует затянуть его с помощью инструмента. Котел снова готов к работе.

- Контрольная кнопка предохранительного ограничителя температуры (Используется только квалифицированным специалистом для проверки работы предохранительного ограничителя температуры).

- Приборный предохранитель 6 А, инерционный, (при неисправности использовать только следующие предохранители с заменяемой вставкой: плавкая вставка типа G согласно DIN 41571, 250 В, 5x20; 6,3А, инерционная).

Рис. 4

Крышка из прозрачного материала



Базовая настройка компакт-регулятора VRC-CBE

- **Время суток установить** вращением кнопки со стрелочным указателем или же минутной стрелки – по ходу часовой стрелки.
Внимание: не вращать против хода часовой стрелки!
Следует учитывать положение диска с 24-часовыми делениями относительно отметки Δ , например, 14.55 или 2.55 час.
- Начало времени нагрева установить с помощью красного контактного упора.
- Начало времени снижения нагрева установить с помощью зеленого контактного упора.
- Режим работы \oplus включить переключателем режима работы.
- Ручку настройки дневной температуры поставить на 0.
- Ручку настройки ночной температуры поставить на +2.
- Настроить кривую нагрева в соответствии с имеющейся отопительной установкой.

Для радиаторов/конвекторов
(нагревательных элементов)

– кривая нагрева 5

Для отопления через пол

– кривая нагрева II

Корректировка настройки кривой нагрева
(для дневной температуры).

В зависимости от исполнения отопительной установки возможно, что после произведенной базовой настройки кривой нагрева при различных значениях наружной температуры не устанавливается желаемая температура помещения. В этом случае следует предпринять корректировку настройки кривой нагрева в соответствии с указанной ниже схемой.

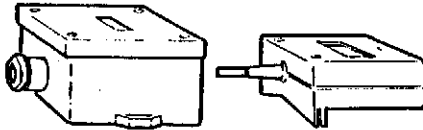
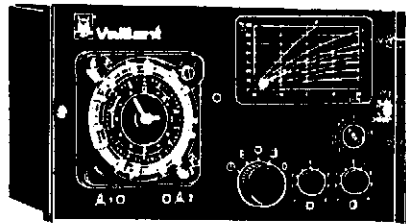
При корректировке настройки кривой нагрева изменения следует вносить понемногу.

Для получения результата изменения настройки следует выждать довольно длительный промежуток времени, и только в случае необходимости произвести её дополнительную корректировку.

Более подробную информацию можно почерпнуть из Инструкции по обслуживанию для регулирующего прибора VRC.

Температура помещения слишком низкая....	...при низкой и более высокой наружной температуре	Ручку управления для дневных температур повернуть вправо
	...только при низкой наружной температуре	Ручку настройки кривой нагрева повернуть вправо
Температура помещения слишком высокая...	...при низкой и более высокой наружной температуре	Ручку управления для дневных температур повернуть влево
	...только при низкой наружной температуре	Ручку настройки кривой нагрева повернуть влево

Принадлежности



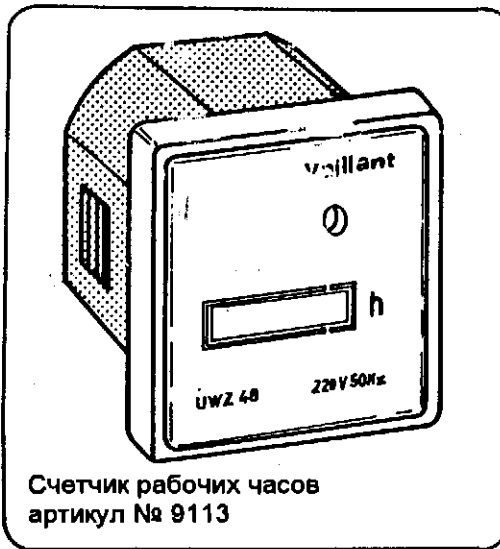
Управление горелки в зависимости от погодных условий набор VRC-BB

KSP 99/4

Встраиваемый блок набор VRC-BB

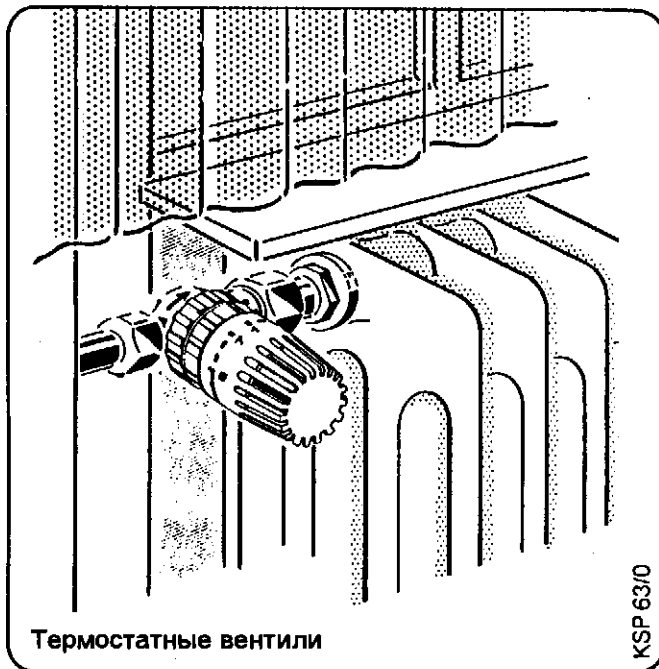
Управление горелки в зависимости от погодных условий (2-х ступенчатое)

Оснастка для артикула № KSP 9128



**Встраиваемый блок
артикул № 9113
Счетчик рабочих часов**

Счетчик рабочих часов
артикул № 9113



Термостатные вентили

Термостатные вентили

Имеются в продаже со встроенным датчиком (жесткий датчик) или с дистанционным датчиком.

Приборы дистанционного управления

Имеются в продаже с / без комнатного датчика. См. прайслист VK.

Указания по энергосбережению

Правильная настройка нужной температуры котла

Правильная настройка нужной температуры котла у вашей установки сокращает чрезмерные потери энергии от простоев. Приведенные данные температуры котла являются приблизительными величинами, которые можно варьировать для соответствующей отопительной установки.

Величина уставки:
Цифра

1
2
3
4
5
6
7
8

Энергосберегающее положение

Ступень 1 цифра 5
Ступень 2 цифра 4

Температура котла в °C

прибл. 40
прибл. 47
прибл. 55
прибл. 62
прибл. 69
прибл. 76
прибл. 83
прибл. 90

прибл. 69
прибл. 62

Регулирующие приборы

Управление горелки в зависимости от погодных условий регулирует необходимую температуру подающей линии котла в зависимости от наружной температуры. С помощью встроенного таймера можно предпринять снижение температуры (например, ночью или на время отсутствия).

Оба регулятора температуры котла установить на цифру 6 (8).

Регулирующие приборы см. в проспекте для регулирующих приборов VRC фирмы Вайллант.

Термостатные вентили

С помощью термостатных вентилей температура может регулироваться индивидуально для каждого помещения. Термостатные вентили можно также использовать для ограничения температуры помещения и противозаморозковой защиты.

(Условием использования термостатных вентилей для противозаморозковой защиты является непрерывность режима отопления).

Термостатные вентили см. также в проспекте для термостатных вентилей VRH фирмы Вайллант.

ГАРАНТИЯ ПРЕДПРИЯТИЯ-ИЗГОТОВИТЕЛЯ

Вам как владельцу прибора может быть предоставлена гарантия в соответствии с действующим законодательством.

Продолжительность гарантии и её условия должны быть отражены в Вашем Договоре с организацией-продавцом или специализированной организацией.

Ваша специализированная организация, имеющая Договор с фирмой Vaillant, бесплатно устранит все выявленные материальные и фабричные дефекты в соответствии таким договором. За дефекты, не связанные с перечисленными выше причинами, возникшие, например, в результате некачественного монтажа или нарушений данной инструкции по эксплуатации, фирма Vaillant ответственности не несёт.

Гарантию предприятия-изготовителя мы предоставляем только в случае, если монтаж выполнен специализированной организацией, имеющей Договор с фирмой Vaillant на проведение этих работ.

Если работы на котле будут выполнены организацией, не имеющей подобного Договора или Договора подряда с продавцом, уполномоченным распространять продукцию фирмы Vaillant на российском рынке, гарантия предприятия-изготовителя утрачивает своё действие.

Эта гарантия также утрачивает своё действие, если в котёл монтировались детали, не разрешённые к установке фирмой Vaillant.



Vaillant®

ОТОПЛЕНИЕ, РЕГУЛИРОВАНИЕ, ГОРЯЧАЯ ВОДА

Joh.Vaillant GmbH u. Co., 42850 Remscheid

Telefon: 8 10 49 2191 18-0; Telefax: 8 10 49 2191 18-2810

Право на изменения оставляем за собой